

So fesch!

*Umwerfend aussehen, aber frieren,
das passt nicht zusammen!
Diese schicke Trachtenjacke ist
ein schön wärmendes
Accessoire für kühle Herbsttage!*

M = Masche · R = Reihe · Rd = Runde · U =
Umschlag · LL = Lauflänge · li = links · re =
rechts · Stb = Stäbchen · str. = stricken · zus.-str.
= zusammenstricken · arb. = arbeiten · abk. =
abketten · abn. = abnehmen · zun. = zunehmen
· abh. = abheben · wdh. = wiederholen · beids. =
beidseitig · mittl. = mittleren · folg. = folgende ·
restl. = restliche · Nd. = Nadel · zus. = zusam-
men · Nr. = Nummer · Luftm = Luftmasche · lt.
= laut · MS = Mustersatz · fortl. = fortläufig ·
Kettm = Kettmasche · fe M = feste Masche · bzw.
= beziehungsweise · Fb. = Farbe

Anleitung & Text: Lana Grossa GmbH, www.lanagrossa.de; Strickmodell: Strick & Schick Ottobauern; Fotos: Johanna Strauß



Kreativ-Tipp!

Das Strick & Schick Team

Gaby Schraudolph und Susanne Möhler führen mit viel Leidenschaft ihr Ladengeschäft »Strick und Schick« im Herzen von Ottobeuren. Strickbegeisterte finden hier alles Rund um das Thema Wolle. Angefangen beim kompletten Sortiment von Lana Grossa, über handgefärbte Garne bis hin zu einem großen Sortiment an Zubehör. Regelmäßig finden hier Kurse zu verschiedenen Themen rund ums Thema Handarbeiten statt.

Strick & Schick GbR • Bahnhofstraße 4 • 87724 Ottobeuren • www.strick-und-schick.de

Größe 34 (38 – 42)

Die Angaben für Größe 38 stehen in Klammern vor, für Größe 42 nach dem Gedankenstrich. Steht nur eine Angabe, so gilt sie für alle drei Größen.

Material: Lana Grossa-Qualität »Ascot« (57 % Schurwolle, 25 % Viskose, 18 % Alpaka, LL = ca. 120 m/50 g): ca. 400 (450 – 500) g Natur meliert (Fb. 1) und Lana Grossa-Qualität »Cool Wool Alpaca« (70 % Schurwolle [Merino], 30 % [Baby] Alpaka, LL = ca. 140 m/50 g): ca. 100 g Jeans (Fb. 27); Stricknadeln Nr. 3 und 3,5, 1 Rundstricknadel Nr. 3, 60 cm lang, 1 Wollhäkelnadel Nr. 3,5; 6 Knöpfe von Union Knopf, Art. 452609, 20 mm ø, Fb. 66 blau.

Knötchenrand: Die 1. M jeder R wie zum Rechtsstr. abh. Die letzte M jeder R re str. **Achtung:** Alle Teile mit Knötchenrand stricken!

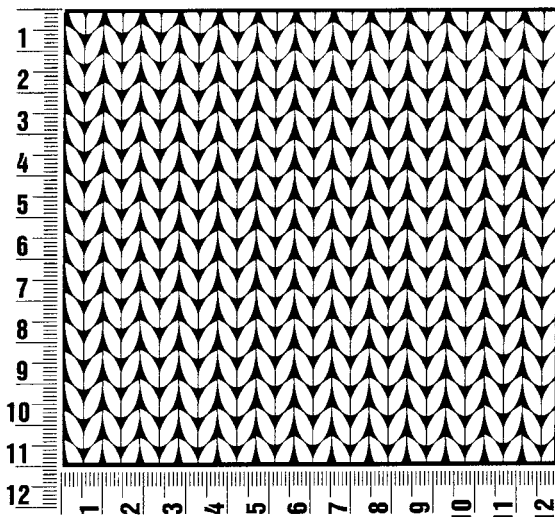
Glatt re: Hin-R re, Rück-R li str.

Großes Perlmuster: 1 M re, 1 M li im Wechsel str. Die M nach jeder 2. R versetzt str. In den Rück-R also die M stets str., wie sie erscheinen.

Maschenprobe: 23 M und 32 R großes Perlmuster mit Nd. Nr. 3,5 und Ascot = 10 x 10 cm.

Rückenteil: 110 (120 – 130) M mit Nd. Nr. 3 und Cool Wool Alpaca anschlagen. Für die Blende 3 cm = 10 R glatt re str., dabei mit 1 Rück-R li beginnen. Dann mit Nd. Nr. 3,5 und Ascot für einen exakten

Farbübergang 1 Rück-R li M str., dabei gleichmäßig verteilt 12x je 2 M li zus.-str. = 98 (108 – 118) M. Nun nur noch mit Ascot im großen Perlmuster weiterarb. Beids. für die Hüftrundungen in der 14. R ab Blendende 1 M abn., dann in jeder 12. R noch 3x je 1 M abn. = 90 (100 – 110) M. Nach 17 cm = 54 R ab Blendende beids. die Taille markieren. Beids. für die Schrägungen in der 21. und 33. R ab Markierung je 1 M zun. = 94 (104 – 114) M. Die zugenommenen M beids. folgerichtig in das große Perlmuster einfügen. Nach 13 cm = 42 R ab Markierung beids. für die Armausschnitte 3 M abk., dann in jeder 2. R noch 2x je 1 M abk. = 84 (94 – 104) M. Danach gerade weiterstr. In 19 (20 – 21) cm = 62 (64 – 68) R Armausschnitthöhe beids. für die Schulterschrägungen 7 (10 – 11) M abk., dann in jeder 2. R noch 2x je 8 (9 – 11) M abk. In der folg. R die restl. 38 M für den geraden Halsausschnitt abk.



MASCHENPROBE

Machen Sie eine Maschenprobe! Stricken Sie dafür ein 12 x 12 cm großes Stück im Muster Ihres ausgesuchten Modells. Danach zählen Sie Maschen und Reihen im Bereich 10 x 10 cm aus. Sind es weniger Maschen als in der Anleitung angegeben: Stricken Sie fester oder nehmen Sie dünnere Nadeln (½ bis ganze Nadelstärke). Haben Sie mehr Maschen gezählt: Versuchen Sie, lockerer zu stricken beziehungsweise nehmen Sie dickere Nadeln. Bitte beachten Sie: Strickarbeiten fallen unterschiedlich aus. Daher sind die Maschenproben-Angaben auf den Banderolen der Wolle nicht als verbindlich anzusehen. Außerdem werden diese immer auf der Basis glatt rechts erstellt. Für eine perfekte Arbeit ist daher die Maschenprobe im gewünschten Muster ein Muss. Damit Ihr Wunschmodell nicht nur schön aussieht, sondern auch passt!

Linkes Vorderteil: Für den Taschenbeutel 19 M mit Ascot und Nd. Nr. 3,5 anschlagen. Glatt re str., dabei mit 1 Rück-R beginnen. Nach 5,5 cm = 15 R ab Anschlag die M stilllegen. Nun für das Vorderteil 62 (67 – 72) M mit Nd. Nr. 3 und Cool Wool Alpaca anschlagen. Für die Blende 3 cm = 10 R glatt re str., dabei mit 1 Rück-R li beginnen. Dann mit Nd. Nr. 3,5 und Ascot für einen exakten Farb-übergang 1 Rück-R li M str., dabei gleichmäßig verteilt 7x je 2 M li zus.-str. = 55 (60 – 65) M. Nun nur noch mit Ascot im großen Perlmuster weiterarb. Am re Rand die Abnahmen für die Hüftrundung, die Tailenmarkierung und die Zunahmen für die Schrägung jeweils in gleicher Höhe wie am Rückenteil ausführen = 53 (58 – 63) M. Bereits nach 8,5 cm = 29 R ab Blendenende für den Tascheneingriff die 17. – 35. M ab li Rand stilllegen und dafür die 19 des Taschenbeutels einfügen und folgerichtig im Perlmuster abstr. Dann über alle M im Zus.-hang mit Ascot weiterarb. Nach 13 cm = 42 R ab Markierung für den Armausschnitt am re Rand 3 M abk., dann in jeder 2. R 1x 2 M, 2x je 1 M, in jeder 4. R 2x je 1 M und in der 16. R 1x 1 M abk. = 43 (48 – 53) M. In jeder folg. 8. R wieder 2x je 1 M zun. und folgerichtig ins große Perlmuster einfügen. Bereits in 14 (15 – 16) cm = 48 (50 – 54) R Armausschnitthöhe für den Halsausschnitt am li Rand 12 M abk., dann für die weitere Rundung in jeder 2. R 1x 4 M, 1x 3 M, 1x 2 M und noch 1x 1 M abk. In 21 (22 – 23) cm = 70 (72 – 76) R Armausschnitthöhe [nach 22 (24 – 28) R ab letzter Zunahme für den Armausschnitt] die Schulter am re Rand wie am Rückenteil schrägen. Damit sind alle M aufgebraucht. *Hinweis: Die Schulterschrägung beginnt 2 cm später als am Rückenteil!*

Rechtes Vorderteil: Gegengleich zum linken Vorderteil und mit 6 Knopflöchern str. Fürs 1. Knopfloch in der 14. (10. – 12.) R ab Blendenende die 5. und 6. M ab re Rand abk. In der folg. R wieder 2 M dazu

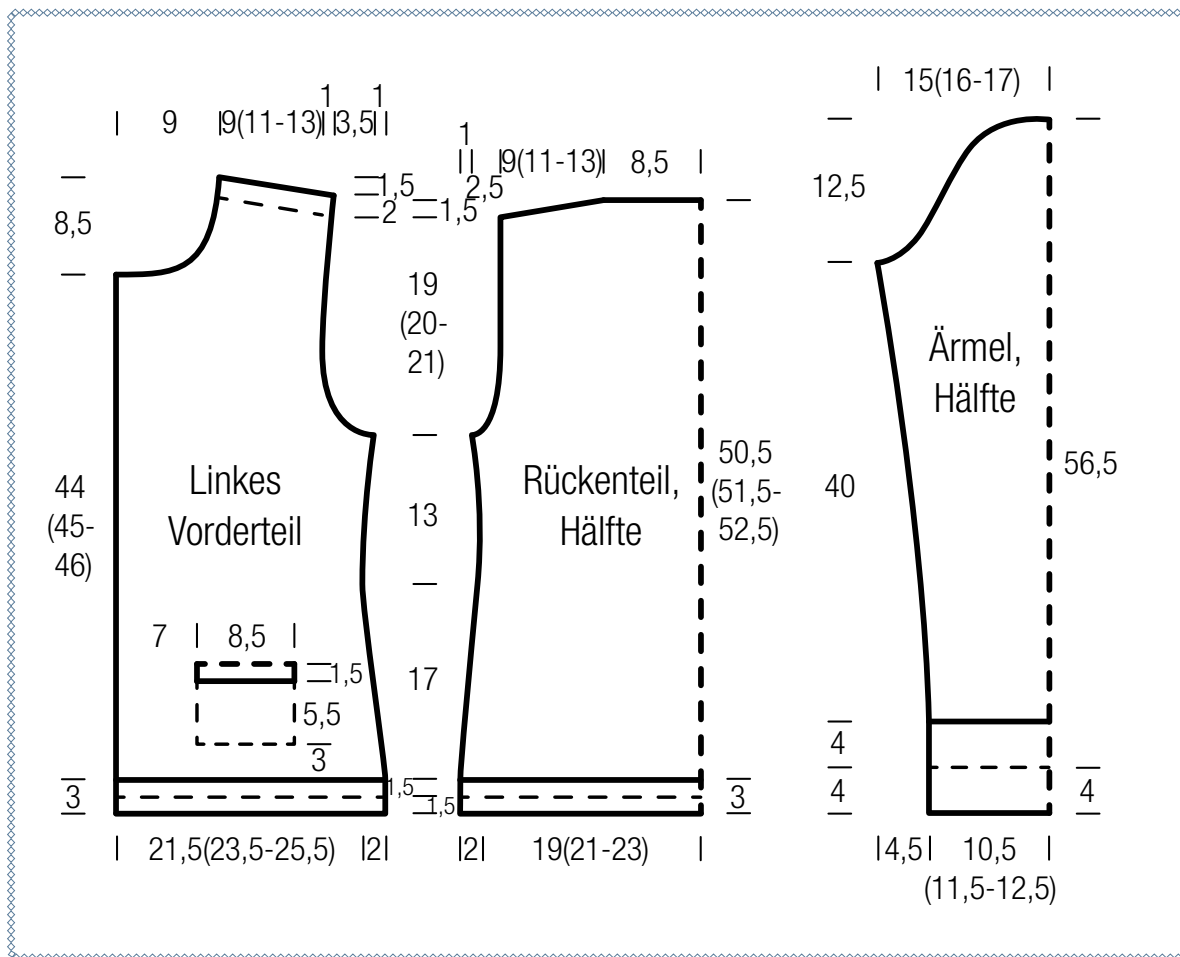


anschlagen. Die übrigen 5 Knopflöcher nach je 22 (24 – 24) R genauso einstr.

Ärmel: 56 (61 – 66) M mit Nd. Nr. 3 und Cool Wool Alpaca anschlagen. Für die Blende 8 cm = 32 R glatt re str., dabei mit 1 Rück-R li beginnen. Dann mit Nd. Nr. 3,5 und Ascot für einen exakten Farbübergang 1 Rück-R li M str., dabei gleichmäßig verteilt 6x je 2 M li zus.-str. = 50 (55 – 60) M. Nun nur noch mit Ascot im großen Perlmuster weiterarb. Beids. für die Schrägungen in der 13. R ab Blendenende 1 M zun., dann in jeder 20. R 2x je 1

M, in jeder 10. R 3x je 1 M und in jeder 8. R noch 4x je 1 M zun. = 70 (75 – 80) M. Die zugenommenen M beids. folgerichtig in das große Perlmuster einfügen. Nach 40 cm = 128 R ab Blendenende beids. für die Ärmelkugel 3 M abk., dann in jeder 2. R 1x 2 M, 13x je 1 M und 5x je 2 M abk. In der folg. R die restl. 14 (19 – 24) M abk.

Ausarbeiten: Teile spannen, anfeuchten und trocknen lassen. Über die je 19 stillgelegten M der Tascheneingriffe für die Blenden mit Nd. Nr. 3 und Cool Wool Alpaca je 3 cm = 10 R glatt re str.,



dabei in 1. R beids. noch je 1 Rand-M und dazwischen gleichmäßig verteilt je 3 M verschränkt aus dem Querfaden zun. = 24 M. Jeweils in der folg. Rück-R die M abk. Die Blenden jeweils zur Hälfte nach innen umlegen und gegennähen. Dann die Blendenschmalseiten so annähen, dass die Rand-M nicht mehr sichtbar sind. Die Taschenbeutel innen gegennähen. Nähte schließen, bei den Ärmeln die Blenden jedoch offen lassen. Nun alle Blenden jeweils zur Hälfte nach innen umlegen und gegennähen. An den Ärmeln die Schmalseiten je für sich so zus.-nähen, dass die Rand-M innen liegen. So ergeben sich die Ärmelslitze. An den Vorderteilen die Blendenschmalseiten ebenfalls zus.-nähen. Nun mit der Häkelnd. Nr. 3,5 und Ascot die senkrechten Vorderteilränder und den Halsausschnitttrand mit 1 R fe M überhäkeln, dabei über den oberen Ecken je 2 fe M in 1 Einstichstelle arb. und die Blendenschmalseiten am Saum frei lassen. Jetzt mit der Rundnd. Nr. 3 und Cool

Wool Alpaca 2 M anschlagen [für das spätere Schließen der Naht], dann weiter aus dem Halsausschnitttrand 86 M auffassen, dabei beids. 6 M frei lassen und noch 1x 2 M dazu anschlagen wie an der Gegenseite = 90 M. Dann für den doppelten Stehkragen glatt re str., dabei mit 1 Rück-R li beginnen. In 6 cm = 25 R Kragenhöhe

die M locker abk. Den Kragen zur Hälfte nach innen umlegen und gegennähen, dabei auch die Kragenschmalseiten wie bei den Ärmelblenden zus.-nähen. Ärmel einsetzen, dabei darauf achten, dass die Schulternähte um 2 cm in das Rückenteil verschoben sind. Knöpfe entsprechend auf das li Vorderteil nähen.

